

D-FRX-868-FULLswRS485M

Ukázky použití

1. PLC program pro komunikaci

1.1 Propojení dvou PLC FATEK

Ukázkový program pro propojení dvou PLC FATEK je k dispozici na stránkách výrobku na webu: <http://www.seapraha.cz/>

V podstatě je potřeba zajistit následující body:

PLC slave

Nastavení PLC portu s RS485: 19200Bd, 8 bitů, sudá parita, 1 stop bit

Nastavení PLC ID = 9 (například)

Stavová stránka pro sledování registrů (není nutná)

PLC master

Nastavení PLC portu s RS485: 19200Bd, 8 bitů, sudá parita, 1 stop bit

Nastavení timeoutů u Mastera:

Reply delay time = 3

Transmission delay = 0

Receive time-out interval time = 255

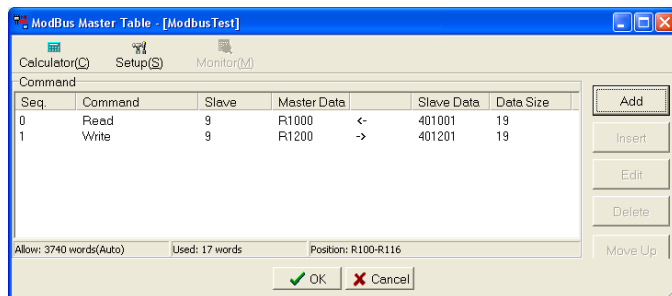
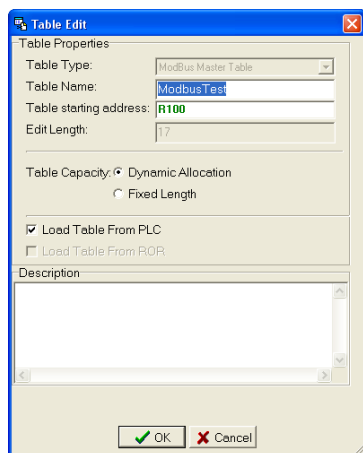
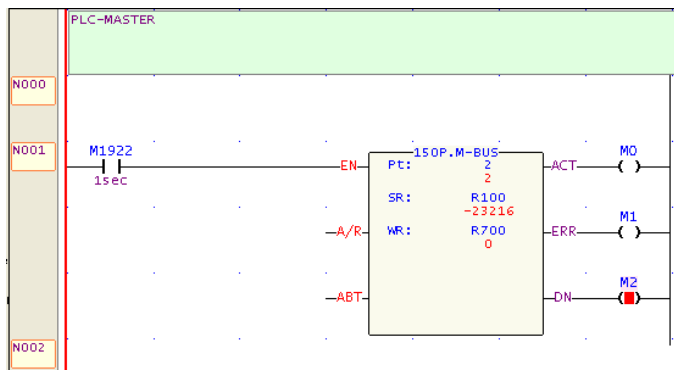
Nastavení číslo stanice PLC = 1 (není nezbytně nutno nastavovat)

Vyplnění tabulky Modbus Master Table - určuje jaká data a kam se budou přenášet

Použití funkce FUN150(M-BUS) pro řízení přenosu dat v protokolu Modbus

Spuštění PLC (RUN)

Stavová stránka pro sledování registrů (není nutná)



1.2 Propojení více PLC FATEK

Propojení více PLC FATEK funguje stejně jako propojení dvou PLC. Liší se pouze vyplněním komunikační MODBUS tabulky, kde jsou uvedeny adresy i dalších stanic typu slave se kterými se má komunikovat.

1.3 Propojení HMI-SEA s PLC FATEK

Master pro komunikaci je HMI-SEA.

Ukázkový program je k dispozici na stránkách výrobku.

2. Často kladené dotazy

Kde najdu popis protokolu Modbus?

- <http://www.modbus.org/specs.php>
- <http://fatek.seapraha.cz>

3. Možné problémy a jejich řešení

Popis problému	Možná příčina	Řešení
Nedaří se zprovoznit komunikační síť pomocí D-FRX-868-FULL		Při sestavování a konfiguraci sítě zařízení je vhodné po změně parametrů vypnout a zapnout zařízení.